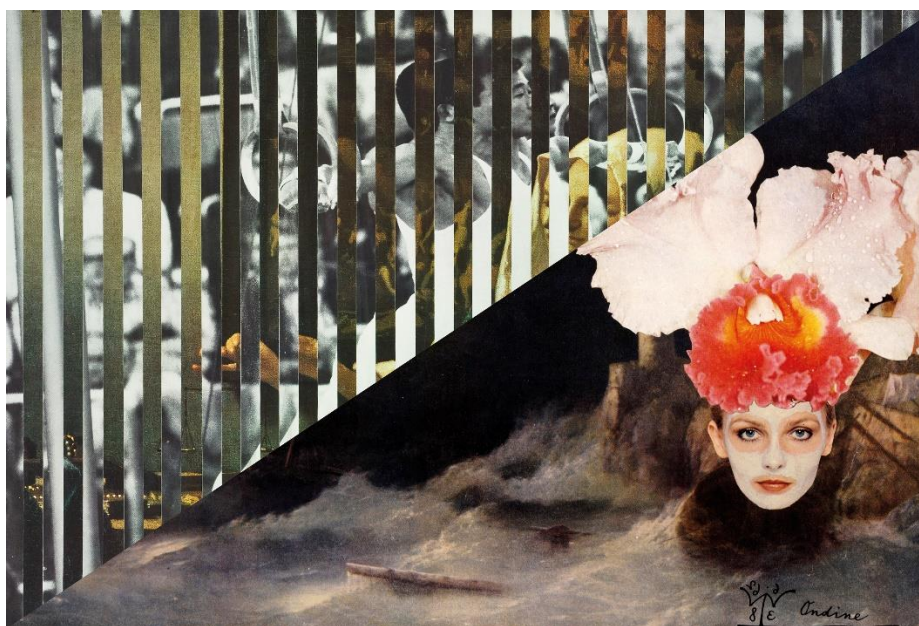


PROTIHRY

Jiří Kolář x Ladislav Novák

5/9 - 20/10/2023



Galerie European Arts

Senovážné náměstí 8, Praha 1

Otevřeno každý všední den od 10.00 do 18.00 hodin (Vernisáž 5/9 od 18.00 hodin)

Kurátor výstavy: PhDr. Karel Srp

Galerie a aukční síň European Arts exkluzivně představuje výstavu Jiřího Koláře a Ladislava Nováka nazvanou Protihry, která přináší obsáhlý průřez stěžejními úseky jejich tvorby od počátku šedesátých let, po závěrečný přelom osmdesátých a devadesátých let 20. století. Je odrazem úzkého přátelství, trvajících pouze krátce (1961-1963), kdy se věnovali zejména typografické poezii. Bylo tak silné, že jsou od té doby uváděni společně historiky umění a sběrateli, přestože po roce 1963 se vydal každý z nich vlastní cestou. Zastoupený soubor více než stovky koláží, kreseb, reliéfů a objektů sleduje blízkosti a odlišnosti Koláře a Nováka při zdůraznění jejich samostatných uměleckých přístupů, založených na vypracování ojedinelých technik, jež přiblížili i písemně formou slovníkových hesel: divák tak v přímé

konfrontaci uvidí základní techniky používané Kolářem (chiasmáž, roláž, proláž, muchláž) i Novákem (alchymáž, topologická kresba, froasáž, veronáž) v jejich dějinné posloupnosti. Společné pro oba autory bylo přecházení mezi poezií a výtvarným uměním, jejichž záměna slova za obaz jim odkryla nové výrazové možnosti, otevřela obsáhlé vnitřní prostory, které zaplnili četnými realizacemi. I když Kolář a Novák upřednostnili výtvarné vyjádření, psaný text nikdy neopustili, jak dokládají jejich obsáhlé slovníky, jež pro ně zůstávaly otevřené.

Výstava přináší unikátní objekty hlav od Koláře i Nováka, označitelné za hlavy-básně, fotografické interpretace a roláže, do nichž zasahuje osud (Novákovy Krvané salóny, 1963 Kolářovy roláže, zabývající se olympijskými hrami v Mnichově, 1972), uveden do samých začátků Novákovy tvorby, kdy byl inspirovaný gestickým malířstvím na přelomu padesátých a šedesátých let, i představí Koláře v jeho vrcholném období spolupráce s galerií Meaght-Lelong, kdy během osmdesátých let žil v Paříži, i po jeho návratu, kdy ve svých kolážích uplatnil díla ze sbírek starého umění pražské Národní galerie, divák se v bezprostřední souvislosti setká s Novákovými froasážemi a Kolářovými muchlážemi, technikami, v nichž si byli oba blízcí, avšak zároveň i naprosto vzdálení. Každý z nich rozvíjel jiný stupeň představivosti a výtvarné vytríbenosti. Obsáhlý průřez jejich tvorbou uzavírají ojedinělé vstupy pozdních technik (u Koláře milesiaka, u Nováka závěrečné tušové kresby)

Kolář, uplatňující téměř výlučně koláž, a Novák, příklánějící se ke kresbě a interpretaci předloh, patří mezi hlavní zástupce nově se ustavující neoavantgardy na počátku šedesátých let, jež přímo a vědomě navázala na zprerhané souvislosti s meziválečnou evropskou avantgardou. Po roce 1963 jejich práce získala silný mezinárodní ohlas, podpořený mnoha jejich samostatnými výstavami, konanými i v Evropě a v zámoří. Oba se řadí mezi nejznámější, ve světě uznávané osobnosti poválečného českého umění.

K výstavě vyjde obsáhlý katalog s vyobrazením všech vystavených prací a doprovodných studií.

